

ОСНОВНЫЕ АКЦЕНТЫ

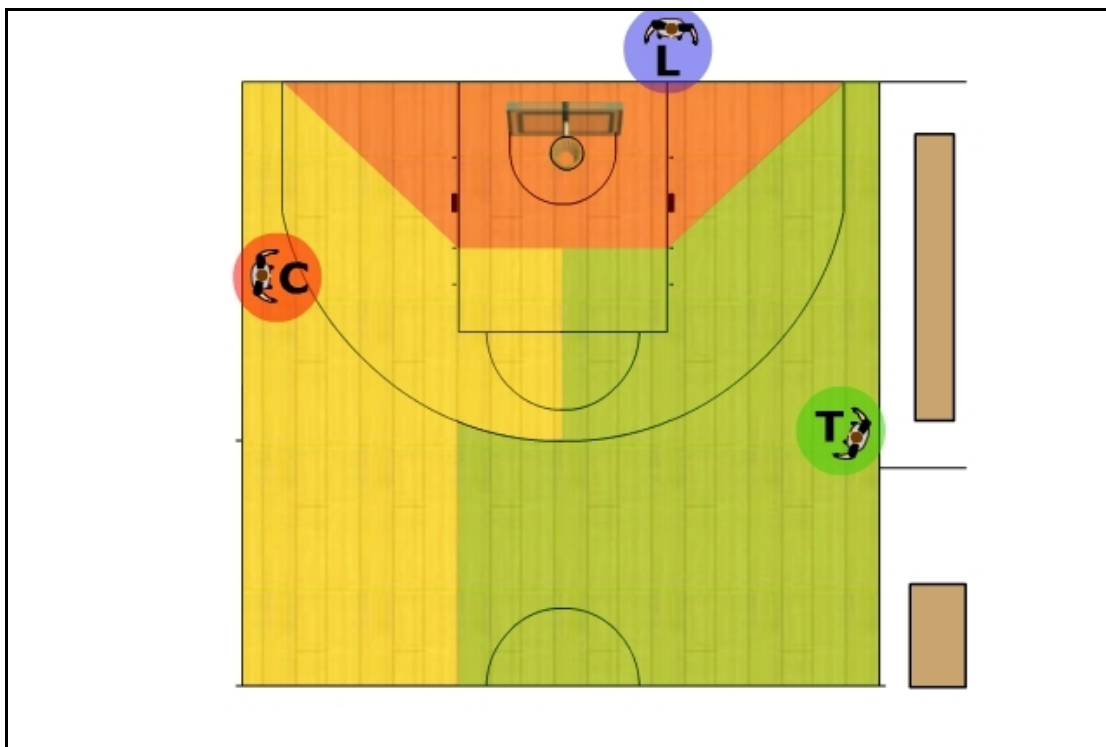
Руководство для судей
Механика для трех судей



Судейский Департамент ФИБА-Европа

Ноябрь 2010 г.

Новое распределение игровой площадки:



ОСНОВНЫЕ ИЗМЕНЕНИЯ:

ВЕДУЩИЙ СУДЬЯ:

Уменьшилась область наблюдения, которая внутри ограниченной зоны заканчивается краем бывшего пунктирного полукруга.

Область вокруг линии штрафного броска теперь относится к зоне непосредственной ответственности ЦЕНТРАЛЬНОГО и ВЕДОМОГО судей.

Концентрируйте внимание на проходах в ограниченную зону и ситуациях борьбы за подбор.

ЦЕНТРАЛЬНЫЙ СУДЬЯ:

Исходное положение – середина между бывшим пунктирным полукругом и новым полукругом, в котором не фиксируются фолы столкновения.

Оказывайте больше помощи ВЕДУЩЕМУ судье при проходах и ситуациях подборов.

Будьте более активны при перемещениях вдоль боковых линий и при необходимости входите вглубь игровой площадки.

ВЕДОМЫЙ СУДЬЯ:

Увеличилась область наблюдения игровой площадки (которая теперь включает в себя и прямоугольник 2) и оказание помощи ЦЕНТРАЛЬНОМУ судье.

Входите вглубь игровой площадки, если того требует игровое действие, когда мяч находится на противоположной стороне.

Будьте более активны при перемещениях вдоль боковых линий и предвидьте быстрые переходы в позицию нового ВЕДУЩЕГО судьи.

ОСНОВНЫЕ АКЦЕНТЫ:**ВЕДУЩИЙ СУДЬЯ:**

Иницируйте ротацию осмысленно, а не только лишь потому, что мяч перешел на другую сторону; Ждите и смотрите, как развивается игровое действие, прежде чем сменить позицию.

Не будьте статичны на лицевой линии и перемещайтесь с тем, чтобы сохранить хорошую позицию относительно игрового действия.

Не оставайтесь ПОД корзиной; не оказывайтесь «закрытым» игроками.

ЦЕНТРАЛЬНЫЙ СУДЬЯ:

Не смещайтесь за мячом к середине игровой площадки рядом с 3-хочковой линией или линией штрафного броска.

Сохраняйте движение и позицию БЛИЖЕ к корзине при проходах и бросках/подборах. Контролируйте т.н. «тыловую сторону» (верх ограниченной зоны).

Наблюдайте за ограниченной зоной и игровым действием между защитниками и нападающими.

ВЕДОМЫЙ СУДЬЯ:

Сохраняйте позицию с более широким углом обзора при наблюдении за игровым действием (как ВЕДОМЫЙ судья при механике для двух судей).

Перемещайтесь вдоль боковой линии и вглубь игровой площадки, когда того требует игровое действие.

Не смещайтесь СЛИШКОМ глубоко – в противном случае у Вас возникнут трудности при переходах из позиции ВЕДОМОГО судьи в позицию нового ВЕДУЩЕГО судьи. Как правило, достаточно края 3-хочковой линии.

РЕЗЮМЕ:

Зоны ответственности ИЗМЕНИЛИСЬ.

ВЕДУЩЕМУ, ЦЕНТРАЛЬНОМУ и ВЕДОМОМУ судьям необходимо регулировать свои позиции и находиться лицом к игровому действию.

Иницируйте ротацию осмысленно и понимайте игровое действие, происходящее перед Вами. «Ждите и смотрите».

Избегайте того, чтобы оказаться «закрытым» игроками (за спинами игроков).

НЕ НАБЛЮДАЙТЕ за мячом за пределами своей зоны ответственности.

КОМАНДНАЯ РАБОТА – самое важное в механике для трех судей. Помогайте друг другу.

НЕ ГАДАЙТЕ при принятии решений в игровых ситуациях, особенно за пределами Вашей зоны НЕПОСРЕДСТВЕННОЙ ответственности.

ИЗБЕГАЙТЕ находиться в СТАТИЧНОМ ПОЛОЖЕНИИ – мяч никогда не стоит на месте. Регулируйте свои положения в зависимости от мяча и игровой ситуации.

ПОМНИТЕ – видеозапись никогда НЕ ЛЖЕТ.

ДЕМОНСТРИРУЙТЕ жест на ОСТАНОВКУ ИГРОВЫХ ЧАСОВ при всех нарушениях.

ЗАМЕНЫ – КОНТРОЛИРУЙТЕ просьбы. Заменяющие игроки выходят на игровую площадку ТОЛЬКО по приглашению судьи. Проверьте наличие 5 игроков в каждой из команд прежде, чем возобновить игру. Не задерживайте игру без необходимости.

СООБЩЕНИЕ ИНФОРМАЦИИ О ФОЛАХ – не затягивайте, выполняйте это достаточно быстро.

ВИДИМОЕ НЕСОГЛАСИЕ тренеров/игроков должно наказываться.

***Перевод подготовлен учебно-методической комиссией
Судейского комитета РФБ***

11 ноября 2010 г.